

# White Pyramid

Single-family house, Japan, Architect: Takeshi Hosaka

Writer: Sergio Pirrone & Yen Ping Chua, Photographer: Sergio Pirrone

Shortlisted as one of the six houses in the WAN House for the Year 2007 Award, Acrylic House stood overwhelmingly surrounded by mountains and rice fields, between two heterogeneous buildings off the main road across the bridge from Lake Kawaguchi. The captivating environment in Yamanashi prefecture, near Mt. Fuji is articulated by silk trees and scattered low rise houses. Against such fascinating backdrop, the white overlaid parallelepipeds certainly do not resemble a residence, rather they take more similarity and find implausible interpretations in a modern terraced pyramidal monument. Nonetheless, the suggestive natural surrounding poses a challenge to the architect, Takeshi Hosaka as he attempted to preserve an out-of-sight sense of privacy and to „void out“ the presence of the sightseeing road and scattered houses, which is out of harmony with the beautiful nature.

The key to Acrylic House, the twelfth residential work of the 32 year-old talent in layering mastery is the out-in-out concept. The result is not a superficial stratification of the superimposed sheets whose bi-dimensional elements float by varying depth perception. Rather Acrylic House is a sequence of air spaces, where the 5-member family experience some sort of expansion of bordering space in an open field, whose runs are circularly restricted and its movements liken to an accordion which freely extends and shortens its foldings under physical limitations.

Like Chinese boxes or Russian Matrioska, Acrylic House's boundary wall conceals sequential inner cores, which progressively reveal more intimate worlds. Such a centripetal discovery is obstacle free and is traced by a remarkable simple sense of ambiguity that „diminishes the boundary between the

inside and the outside“. Following a wavy trajectory, the natural flow penetrates the house which adjoins the southern open bleak ground, traverses from the private garden back to the entirely transparent extended living-dining area. The multi-concentric spaces are not utterly enclosed. They reserve perspective outlets, which still can auto-determinate the sight. Nature is felt, yet not seen; and the 3 kids can run around in the encircling garden under the watchful eyes of their young mother while she cooks or welcomes friends.

The fully glazed house perimeter allows sunshine and sky to breeze into the inner space that is the negative counterpart of the positive volume which seems floating. It houses the main entrance, toilet, bathroom, master bedroom and a narrow open-to-the-garden kitchen. Passages through the services area to the bedroom are shaded with curtains and sliding doors, while the rooms are packed and furnished taking absolute advantage of all spaces. An ideal longitudinally line cuts the house and symmetrically separates the private rooms facing the North-East and the common area, which blushes with rays from sunset and mirrors stretched tree shadows.

The axial limitation is embodied by the staircases, which flies over the parents' bedroom and leads to the second level, entirely dedicated to the 3 kids. By using the same compositional method and speculating on the same concept, Takeshi Hosaka conceived the second level by designing an outer terrace that surrounds an open study room and a corridor, which shows the way to four bunk beds, idealizing it as a kids' kingdom. The compacted beds are niches for an intimate yet shared rest, which strengthen brotherly bonds. The open study room is a lesson of

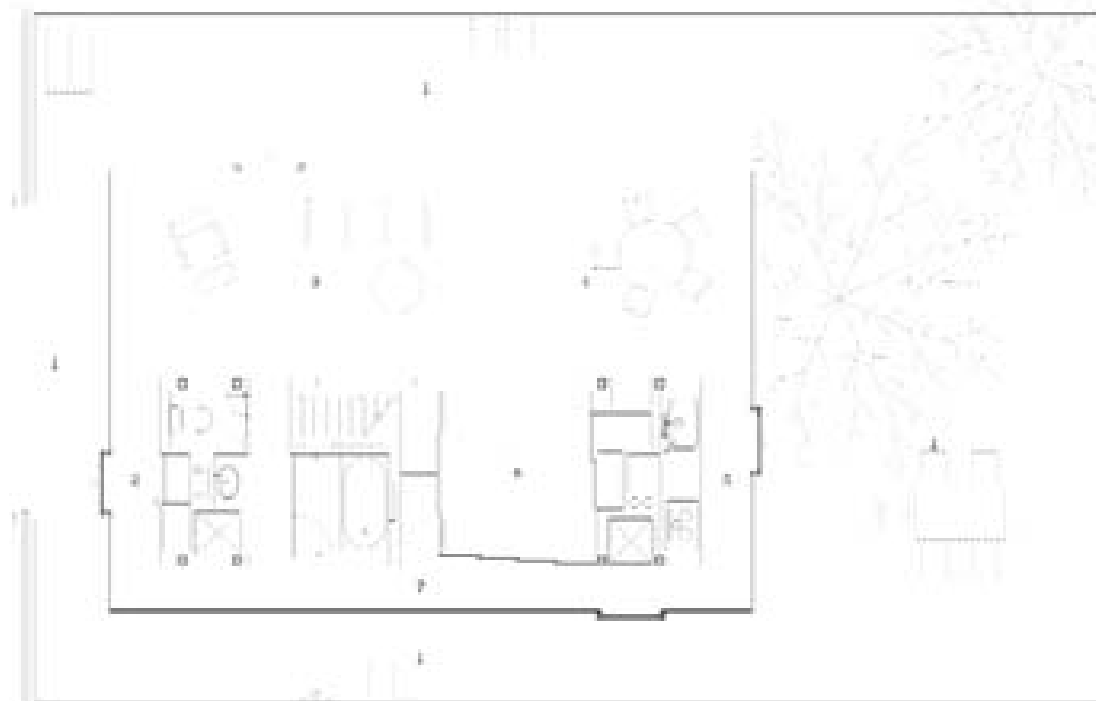
democracy and its sight-negation motivates study, at the same time, reminds one of the outdoor plays.

On both floors, the two vertically superimposed volumes, containing the private rooms, are built in a mix structure whose steel strengthening ensures stability and supports the jugged out ceilings. The structural performance of the house's main supporting construction succeeded in realizing the original architect's concept „a new relationship between human beings and nature“ and made construction of the frameless glazed lower façade possible. Neither vertical nor horizontal elements spoil the complete sharing of inner and outer ambient. The few pieces of furniture lean on the horizontal plane whose corners enjoy a 360° degree view framed only by the external retaining wall. By using heat-insulating acrylic boards FRP (Fiber Reinforced Polymer), for making both walls and ceilings, Takeshi Hosaka wanted to achieve the visible union of in and out by means of an absolute transparency. Acrylic's purity avoids reflections of sunlight and images mirrored on the glass wall, thus doubling perception of spaces.

Yet protected, the inhabitants live with and according to the moods of nature. The sun is the sixth family-member and its passage cadences daily rhythms and gestures, as sky and wind regulate brightness and movements. „I get excited just thinking what the inside of this building will be like among the colorful summer blossoms, in the sunshine and moonlight, in the rain, during typhoon, among the autumn leaves, and in the winter snow“. While the two tall zelkova trees, standing a few centimeters from the glazed threshold become architectural elements, enter deep into the two-storey house, drawing graffiti of sunset shadows over the pure white walls.







Summary

Located in Yamanashi prefecture, near Mt. Fuji, facing Lake Kawaguchi, Acrylic House appears overwhelming, surrounded by mountains and rice fields. Placed in-between two heterogeneous buildings, the white overlaid parallelepipeds resemble more like a modern terraced pyramidal monument, rather than a residence. Nevertheless, under such a fascinating solution lays a challenging question. How to take advantage of the suggestive natural surrounding while preserving an out-of-sight sense of privacy?

<b>Principal use:</b>	Private Residence	<b>Living room:</b>	a) Floor: carpet t=7mm
<b>Location:</b>	Fuji Kawaguchiko-machi, Minamitsuru-gun, Yamanashi Prefecture, Japan		b) Wall: PB t=12.5mm
			c) Ceiling: PB t=9.5mm
<b>Built area:</b>	73.28 m <sup>2</sup>	<b>Architect:</b>	Takeshi Hosaka
<b>Design period:</b>	December 2005 to April 2006	<b>Structural Designer:</b>	Hirofumi Ono
<b>Completion:</b>	December 2006	<b>Photographer:</b>	Sergio Pirrone
<b>Finishing Materials:</b>		<b>Writer:</b>	S. Pirrone & Y. P. Chua
<b>Roof:</b>	FRP		
<b>Outer wall:</b>	FRP		



# Umhüllt

## Haus N / *balloon*\_Rampula/Gratl/Wohofsky / Passail

Text: Ingrid Frisch, Fotos: Angelo Kaunat

**W**ohl keine Bauaufgabe fordert von Architekten eine intensivere Auseinandersetzung mit dem Bauherren als die Planung eines Privathauses. Aus dem Freilegen der jeweiligen individuellen Bedürfnisse und Wünsche der künftigen Nutzer, der genauen Reflexion des umgebenden Raumes und der jeweiligen speziellen Familienkonstellation entwickelt sich in der Überlagerung aller Faktoren eine räumliche Struktur.

Je intensiver und präziser dieser persönliche Recherche-Prozess zwischen Bauherren und Planern ablaufen kann, desto passgenauer wird eine räumliche Hülle entstehen, die auch langfristig zu einem befriedigenden Ergebnis für die künftigen Bewohner führen kann.

Die Grazer Architekten *balloon* sind auf ein Bauherrenpaar getroffen, das sich mit dem Thema Wohnen in den unterschiedlichsten Lebensphasen bereits intensiv auseinander gesetzt hatte und dadurch auch klare Vorstellungen zu ihren eigenen Bedürfnissen entwickeln konnte. Aufgrund der beruflichen Exponiertheit sollte das Haus zum Rückzugsort werden, jedoch stand gleichzeitig der zentrale Wunsch im Vordergrund, eine möglichst große Öffnung der Innenräume zum Landschaftsraum zu erreichen.

Ein Hanggrundstück am Ortsrand von Passail, einer Marktgemeinde in der nordöstlichen Steiermark, eingebettet in ein Becken mit großem landschaftlichem Reiz am Fuß der Teich- und Sommeralm, wurde zum Ausgangspunkt der Planungen. Das 7000 m<sup>2</sup> große Grundstück befand sich – wenn auch im kleineren Ausmaß – bereits über Jahrzehnte im Besitz der Bauherrenfamilie. Nach Süden und Westen hin ausgerichtet auf einen reizvollen alten Baumbestand mit kleiner Wasserfläche liegt es in Hanglage vor einer prächtigen Landschaftskulisse mit Wald, Wiesen und dem Blick auf das Ortsgebiet von Passail. Im Nordosten, gleichzeitig der höchsten und attraktivsten Stelle des Hanges, flankieren Einfamilienhäuser in typischer Ortsrandbebauung mit relativ großer Dichte und Nähe das Grundstück.

Um die landschaftlichen Qualitäten des Grundstückes optimal nutzen zu können, verlangte es nach einer Situierung des Hauses auf der Hügelkuppe und damit ein Heranführen an den nachbarschaftlichen Bestand. Eine Grundkonzeption zu finden, die einerseits dem Wunsch nach Privatheit und Intimität entsprechen konnte und gleichzeitig die wesentliche Forderung der maximalen Öffnung zum Außenraum erfüllen konnte, war die Ausgangslage.

### TEXTILE VERWANDLUNG AUF MASSIVER BASIS

*balloon* entwickelten einen L-förmigen Gebäudetyp, der nach Süden und Westen hin zum Landschaftsraum vollständig geöffnet ist und sich im Norden und Osten sowohl aus klimatischen Gründen als auch wegen der Nähe zur umgebenden Bausubstanz weitgehend verschließt bzw. verschließen lässt.

Zum Grundthema des Konzepts wird ein massiver Stahlbetonrahmen, der bestimmend für das Gebäude ist. Er umfasst die geschlossenen Teile einer Klammer gleich und öffnet das Haus zum Grünraum im Süden und Westen. Der Rahmen definiert die horizontale Trennung der oberen Geschosse, tritt aus dem Baukörper heraus und überragt die durchgängige Glasfront des Erdgeschosses als Schattenspendendes Vordach. Im Westen wiederum bildet er die zweigeschoßigen Terrassenebenen aus, um schließlich im Bereich des Essplatzes den als Pergola überdachten Freibereich auszuformen.

Auf den massiven Rahmen des Erd- bzw. Untergeschoßes setzt sich mit großer Leichtigkeit das Obergeschoss mit den Schlafbereichen. Es ist vollständig von einer textilen Membran umhüllt, die sich im Bereich der Fensteröffnungen und Terrassen als verschiebbare Screens vor den eigentlichen Baukörper setzt. Eine ästhetisch sehr reizvolle und zugleich funktionell mehrfach besetzte zusätzliche Schicht des auf dem Erdgeschoß aufgesetzten lang gestreckten Baukörpers. Durch eine Luftschicht, die zwischen den mit Kunststoffgeweben bespannten Alurahmen und der eigentlichen Außenwand in

Holzriegelkonstruktion entsteht, wird eine zusätzliche Klimahülle geschaffen, die den Innenraum vor zu starker Sonnenstrahlung wirksam schützt. Gleichzeitig taucht die visuell durchlässige Membran durch ihre Farbgebung den Raum dahinter in ein weiches warmes Licht ohne den Ausblick zu verhindern.

Die grafische Gestaltung der Screens hat Herwig Baumgartner, der als Videokünstler in der Gruppe „exclusive lingerie“ selbständig tätig ist und immer wieder mit *balloon* zusammenarbeitet, übernommen. Er hat eines der vorherrschenden Landschaftselemente der unmittelbaren Umgebung, den Baum, in eine Struktur übersetzt, die auf die sandfarbenen Screens aufgebracht wurde.

Die Variabilität des Systems verleiht dem Baukörper ein differenziertes Äußeres, die sich ändernden Abläufe im Inneren lassen das Erscheinungsbild des Gebäudes immer wieder neu entstehen.

Im Bereich der Terrasse im Obergeschoß lässt die flexible Positionierung der Rahmen unterschiedlichst umhüllte sicht- und windgeschützte Außenräume entstehen, die je nach Lage ausgewählte Teile des Panoramas einfangen. Die Fassung wird zur Landschaftsprojektion.

An den beiden übereinander liegenden Terrassen erhält das Haus durch eine Wendeltreppe zusätzlich zur Innentreppe eine zweite vertikale Verbindung. Die Schlafräume mit Sauna- und Ruhebereich bekommen damit eine direkte Anbindung zu den Freibereichen im Erdgeschoß, vor allem zum Swimming-Pool. Der Pool wird zum Element des Hauses, der sich in seiner Ausführung an den massiven Rahmen im Erd- und Untergeschoß anlehnt und aus Holzterrassen und dem begrünten Niveau im Hang herauszuwachsen scheint. Die Wasseroberfläche, die durch überlaufende Rinnen vollkommen plan mit der Terrassenebene ist, lässt im Benutzer den Eindruck entstehen, dass er über die abfallende Landschaft schwimme.

Die Ausgestaltung und Dimensionen der Freibereiche rund um das Haus lassen die Absicht der Bauherren erahnen, diese Flächen als wesentliche Ergänzung ihres Wohnraumes im Inneren gleichwertig ausgeformt zu wissen.



### VARIABLE NUTZBARKEITEN

Der Innenraum des Hauses scheint durch eine Raumhöhe von über drei Metern im Erdgeschoß und im Zusammenwirken mit den vorgelagerten niveaugleichen Freibereichen im Wohn-, Ess- und Kochbereich weiträumig und großzügig, in den tatsächlichen Abmessungen ist er jedoch nicht von übermäßiger Größe.

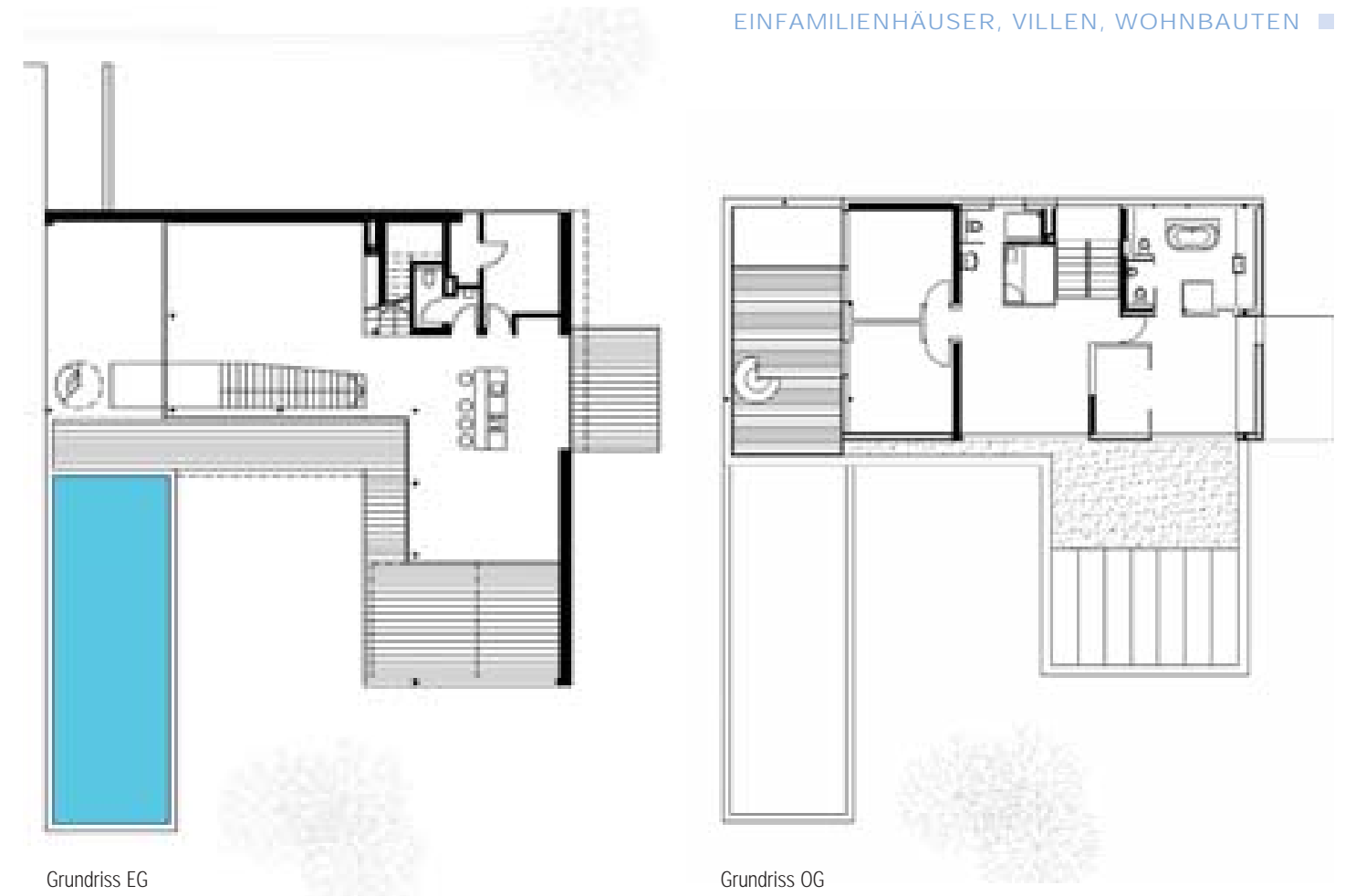
Gerade im Obergeschoß wurden in den Schlafräumen die Flächen reduziert, einzig das Badezimmer, wieder mit großzügiger Öffnung zum Außenraum, fällt dabei

aus dem Rahmen. Dem Elternbereich vorgelagert findet sich ein kombinierter Gäste-bzw. Saunabereich. Durch die geschickte Überlagerung der Funktionen, zum einen als Gästebereich für die erwachsenen Kinder und Kindeskiner und zum anderen als Ruhe-raum bzw. Bibliothek mit kleinem Saunabereich entstand auf reduzierter Fläche im zusammenhängenden Gefüge eine spannende Raumkomposition, die mehrfach je nach Familienkonstellation gut nutzbar wird. In der gesamten Innenausstattung dominiert der Werkstoff Holz, vom Fussboden bis zur Möblierung, sogar der offene Kamin ist mit massivem Holz verkleidet.

Durch die niveaugleiche Ausführung des gesamten Erdgeschoßes mit seinen vorgelagerten Freibereichen und der Wasseroberfläche des Pools gehen die Innenräume in den Landschaftsraum über bzw. fließt in umgekehrter Richtung der Freiraum in die Innenhülle ein.

Das intensive Zusammenwirken von Planer und Bauherren hat als Resultat ein Gebäude im spannungsvollen Zusammenspiel von Massivität und Auflösung hervorgebracht, mit äußerst attraktiven Begegnungen von Wohn- und Landschaftsräumen.





Grundriss EG

Grundriss OG

Schnitt

### Haus N, Passail

Ein Hanggrundstück am Ortsrand von Passail, einer Marktgemeinde in der nordöstlichen Steiermark, wurde zum Ausgangspunkt der Planungen für die Grazer Architekten balloon. Das Haus sollte zum Rückzugsort für das Bauherrenpaar werden, jedoch stand gleichzeitig der zentrale Wunsch im Vordergrund, eine möglichst große Öffnung der Innenräume zum Landschaftsraum zu erreichen. Entstanden ist ein L-förmiger Gebäudetyp, der nach Süden und Westen hin zu den Außenbereichen vollständig geöffnet ist und sich im Norden und Osten sowohl aus klimatischen Gründen als auch wegen der Nähe zur umgebenden Bausubstanz weitgehend verschließt bzw. verschließen lässt.

<b>Bauherr:</b>	Familie N.	<b>Nutzfläche:</b>	240 m <sup>2</sup>
<b>Planung:</b>	balloon_Rampula/Gratl/Wohofsky, Graz	<b>Planungszeit:</b>	05/2004–05/2006
<b>Mitarbeiter:</b>	Herwig Baumgartner – Fassade	<b>Bauzeit:</b>	06/2006–02/2007
		<b>Fertigstellung:</b>	02/2007



# Junges Wohnen in der Nachbarschaft

Vallo Sadovsky  
Architects  
Bratislava

Text: Nicole Büchl, Fotos: Jan Polverini / Linda Antalova

Trotz der geringen Distanz zu unseren slowakischen Nachbarn schiebt sich die dortige Architekturszene erst langsam wieder in das Blickfeld der breiten österreichischen Öffentlichkeit. Seit dem EU-Beitritt im Jahr 2004 haben auch die Immobilienentwickler das Potenzial der noch jungen europäischen Hauptstadt erkannt.

Das Architektenteam Vallo Sadovsky Architects (VSA) bestehend aus Matús Vallo und Oliver Sadovsky mischt ebenfalls seit 2004 in der slowakischen Szene kräftig mit. Beide Jungarchitekten haben in Bratislava studiert, im Ausland Erfahrung gesammelt und schließlich ein gemeinsames Büro eröffnet. Neben kleineren Projekten wie Dachgeschoßbauten, der innenarchitektonischen Gestaltung für Cafés, Shops und Wohnungen oder der Teilnahme an einigen Wettbewerben begannen VSA im Jahr 2005 für den Immobilien- und Liegenschaftsentwickler Grunt a.s. zu arbeiten.

## AUSBLICK FÜR JUNGFAMILIEN

Am nördlichen Stadtrand Bratislavas im Stadtteil Nové Mesto, an den Ausläufern der kleinen Karpaten mit Blick auf die Stadt, entwickelte Grunt ein Immobilienprojekt mit drei Bauabschnitten. Die erste Bauphase wurde 2007 fertiggestellt und besteht aus 21 Reihenhäusern in drei Blöcken. Die unmittelbare Nähe zu allen Annehmlichkeiten einer städtischen Infrastruktur sowie zu den bewaldeten Hängen im Norden macht die Lage insbesondere für Jungfamilien attraktiv.

VSA beschränkte sich bei der Planung der Reihenhäuser auf drei Grundrisstypen. Jeder Block besteht aus fünf gekuppelten Terrassenhäusern mit jeweils 138 m<sup>2</sup> Nutzfläche, die wiederum von einem linken und rechten Eckhaustyp mit 162 m<sup>2</sup> begrenzt werden.



### GRÜNE STRASSENANSICHT

Der Straßenraum wird gesäumt von Doppelgaragen, deren begrünte Einfahrt sich in der lebendigen, grafischen Gestaltung der Einfahrtstore fortsetzt. Der Garagenbaukörper schirmt den kleinen, privaten Garten, der südseitig vor jedem Reihnhaus gelegen ist, vom öffentlichen Raum ab. Betreten wird der Bereich über elegante Drehtüren aus Holz. Der hofähnliche Freiraum fließt durch die großflächigen Verglasungen in den ebenerdigen Innenraum, wo die Funktionen Wohnen und Essen situiert wurden. Das Obergeschoß schiebt sich im Süden leicht schräg über die darunterliegende Fassade und bildet dadurch einen konstruktiven Sonnenschutz für die Erdgeschoßebene. Aufgrund der starken Nord-Süd-Neigung des Hanges verschwindet das Wohn- und Kochgeschoß an der Nordseite im Gelände. Die darüberliegenden Ebenen springen zurück und geben Raum für eine Terrasse sowie die Option, die darunterliegenden Versorgungsräume über Lichtkuppeln zu beleuchten. Im 2. Obergeschoß, das als „Elterneinheit“ definiert wird, gibt es nochmals die Möglichkeit, auf einer südseitigen Terrasse zu entspannen und die Aussicht auf die Stadt zu genießen. Von außen hebt sich dieser Teil der Reihenhäuser durch die in mehreren Grüntönen abgestufte Fassadenverkleidung deutlich als Kubus von den weiß verputzten Fassaden ab.

Die 2. und 3. Bauphase werden derzeit auf einem Areal unterhalb, also südlich der Reihenhäuser realisiert. Auch die zwei Apartmenthäuser der 3. Bauphase werden von VSA geplant und sollen im nächsten Jahr bezugsfertig sein.

### DREHUNG MIT DER SONNE

Der Baubeginn von einem Projekt anderer Größenordnung soll im nächsten Jahr stattfinden. „1000 Apartments“ nennt der Immobilienentwickler Grunt a.s. den Wohnpark, der aus vier 15-stöckigen Apartmenthäusern bestehen wird. Das Grundstück liegt ebenfalls am Fuße der kleinen Karpaten etwas weiter östlich dem der Reihenhäuser. Infrastrukturelle Einrichtungen sind derzeit nur spärlich vorhanden, und geworben wird vor allem mit dem Erholungsfaktor, den die unmittelbare Umgebung bietet.

Die Situierung der vier Wohngebäude folgt der bestmöglichen Tageslichtnutzung. Auch die Verjüngung nach oben soll eine gegenseitige Verschattung minimieren und den Bauwerken etwas von ihrer Massivität nehmen. Gleichzeitig entstehen durch die geschoßweise Abstufung großzügige Terrassenflächen. Die kleinen Balkone, die verstreut an der Fassade angeordnet sind, dienen wohl mehr als Gestaltungselement.

Eine Aufschließungsstraße und Parkmöglichkeiten laufen um das gesamte Grundstück herum. Die innere Zone zwischen den Baukörpern kann hingegen nur von Fußgängern benutzt werden. Sie dient ausschließlich als öffentliche Parkfläche. In den Erdgeschoßbereichen der großvolumigen Bauten sollen Versorgungseinrichtungen eingemietet werden. Die Anlage soll vorwiegend jungen Menschen die Option für ihr erstes eigenes Apartment bieten. Daher beinhaltet die Planung der Architekten überwiegend

2-Zimmer-Wohnungen und nur wenige Einheiten mit 3- und 4-Zimmern in den oberen Geschossen.

Mit dem Ziel, leistbaren Wohnraum zu schaffen, der auch ästhetischen Ansprüchen standhält, stehen Vallo Sadovsky Architects nicht alleine. Ob die Stadt- und Landschaftsplanung von Bratislava und Umgebung den löblichen Ansätzen auch folgt und die neuen Stadtteile gestaltet und einbindet bleibt abzuwarten.







Schnitt Terrassenhaus

Grundriss EG Terrassenhaus

## 2 Wohnprojekte für die junge Generation, Slowakei

Bratislava wächst. Die attraktive Umgebung der jungen europäischen Hauptstadt wird zunehmend von Immobilienentwicklern entdeckt. Das dynamische Architektenduo Vallo Sadovsky Architects hat sich neben dem Entwurf von schickem Interior-Design der Herstellung von leistbarem Wohnraum für junge Menschen verschrieben.

### Terrassenhaus

Bauherr:	Grunt, a.s.
Planung:	Vallo Sadovsky Architects www.vsarchitects.sk
Nutzfläche:	3.042 m <sup>2</sup>
Planungsbeginn:	2005
Bauzeit:	2006/2007



# Farbenfrohe Verdichtung

Wohnbebauung Lanserhofwiese / Wimmer Zaic Architekten / Sbg.

Text: Astrid Meyer, Fotos: Andrew Phelps

Die Stadt Salzburg wurde laut zuständigem Stadtrat Anfang der 1990er-Jahre als Hauptstadt der Wohnungsnot bezeichnet. Im Jahr 2005 wurde daraufhin ein Wohnleitbild entwickelt, das unter anderem die Schaffung von mindestens 300 Mietwohnungen pro Jahr vorsah. Inzwischen wurden einige Wohnbauprojekte realisiert, weitere sind geplant beziehungsweise bereits in Bau.

Während in bester Lage am Rainberg auf dem Areal der ehemaligen Sternbrauerei ein Wohnprojekt der Luxusklasse nach den Plänen der New Yorker Architektinnen Hariri&Hariri entstehen wird, soll der Stadtteil Lehen nach einem vom Architekturbüro Transparadiso entwickelten Masterplan und mit dem Projekt „Entwicklungskorridor Ignaz-Harrer-Straße / Münchner Bundesstraße“ wieder belebt werden.

## NACHVERDICHTET

Aber auch bestehende Wohngebiete werden verdichtet wie das Projekt Wohnanlage Lanserhofwiese von Wimmer Zaic Architekten zeigt, das im Oktober letzten Jahres fertiggestellt wurde. Das Grundstück liegt im Süden der Stadt, zwischen dem Stadtteil Leopoldskron und dem Flughafen Salzburg an einer annähernd in Nord-Süd-Richtung verlaufenden von Birken gesäumten Straße. Die rund 74.000 m<sup>2</sup> umfassende Lanserhofwiese ist mit Wohnbauten aus den 1970er-Jahren bebaut, die in strengem orthogonalen Raster zueinander exakt Nord-Süd beziehungsweise Ost-West ausgerichtet sind. Die meist dreigeschoßigen Gebäude stehen in dichtem Gefüge und spannen halböffentliche Freiräume unterschiedlicher Größe und Qualitäten auf. Nach drei Seiten ist die Grenze der bestehenden Bebauung klar definiert, an der Ostseite franst diese jedoch aus und geht in den Straßenraum über. Der Entwurf von Wimmer Zaic Architekten sieht hier vier Baukörper vor, die straßenbegleitend in Nord-Süd-Richtung ausgerichtet sind und die Anlage zur Straße hin abschließen.

Ein fünfter Baukörper erhebt sich als siebengeschößiger Solitär und schließt mit den benachbarten Baukörpern einen zentralen Freibereich ein. Durch die Situierung der neuen Baukörper wird die Bebauung in schlüssiger Weise ergänzt und eine offene Durchwegung der Anlage weiterhin gewährleistet. Wie bisher erfolgt die Erschließung des Grundstücks von Osten am nördlichen und südlichen Ende des Grundstücks. Gleichsam wie Portale rahmen die neu errichteten Riegel die Zufahrten zum Grund und zur Tiefgarage.

## NEUE WEGE

Fußläufig ergeben sich durch die Stellung der neuen Baukörper vier definierte Wege, die in das rechtwinklige Wegenetz münden. Mulden, als Reminiszenz an das frühere Moor, und schräg zum rechtwinkligen Raster gesetzte Hecken mit unterschiedlichen Buchenarten sowie ein durchgängiges Beleuchtungskonzept fassen die Siedlung zu einem Ganzen. Der Freibereich nahe dem Solitär ist mit farbigen Kiesflächen, Spiel- und Sitzflächen als gemeinschaftliches Zentrum ausgebildet.

Die Großzügigkeit und Offenheit des Platzes wird durch das Aufstellen des neuen Baukörpers noch unterstrichen. Insgesamt 18 Wohnungen, davon sechs Zweizimmer-, acht Dreizimmer- und vier Vierzimmerwohnungen sind auf sechs Ebenen im Solitär untergebracht. Jeweils drei Wohneinheiten pro Geschoß werden über einen ostseitigen Laubengang erschlossen. Jede Einheit bietet mit einer west- oder südseitig orientierten Loggia oder einem Balkon einen privaten Freibereich. Wie Teleskope schieben sich die gemauerten Loggien aus der planen Fassade und heben sich in frechen Farben von der weiß verputzten Oberfläche ab: In Gelb, Rot und Blau sind Untersichten, Stirn- und Seitenflächen gestaltet. Auch die Einschnitte in der Fassade im Bereich des Stiegenhauses sind in kräftigem Blau akzentuiert. Die differenzierte Farbgebung der unterschiedlichen Flächen weckt Assoziationen mit De Stijl. Sämtliche

Platten dieses Gebäudes wurden mit dem Fassadenmotiv „Sterndünen“ in den unterschiedlichen Farben bedruckt. Mit seiner markanten Farbgebung und seiner die anderen Baukörper bei weitem überragenden Höhe wirkt der Solitär auch als Orientierungspunkt innerhalb der Siedlung.

## FRÖHLICHE FARBIGKEIT

Die Farben des Solitärs finden sich in den vier versetzt entlang der Moosstraße errichteten Riegeln wieder, die jeweils in einer anderen Grundfarbe gestaltet sind. Dadurch wird eine Identifikation des Gebäudes ermöglicht. Die jeweilige Farbe wird auch bei den Wohnungseingangstüren weitergeführt, wodurch die Fassade als homogene Fläche und das Gebäude als Körper wirkt.

Über der um ein Halbgoschoß versenkten Parkebene sind auf vier Geschoßen Zwei-, Drei- und Vierzimmerwohnungen angeordnet, die sich zum Park nach Westen orientieren. Ostseitig sind den Baukörpern verglaste Laubgänge vorgeschaltet, die neben der Erschließung der Wohnungen auch dem Lärmschutz dienen. Die Organisation der Wohnungsgrundrisse erfolgt nach bewährtem Prinzip: Hinter einer kompakten Funktionszone mit Sanitär-, Nebenräumen und Küche liegen die Wohnräume. Jeder Wohneinheit ist eine Loggia zugeordnet, die sich durch Rücksprünge in der Fassade ausbildet und in einen Balkon übergeht, der mit einer gemauerten Brüstung aus der Fassadenebene hervortritt. Die Wohnungen des vierten Obergeschoßes sind über eine innen liegende Treppe erreichbar und verfügen über großzügige Dachterrassen, die den Blick auf die umgebenden Dächer und die Salzburger Hausberge freigeben.

Das Projekt Lanserhofwiese von Wimmer Zaic Architekten erscheint als geglücktes Beispiel einer Verdichtung innerstädtischen Wohnens und wirkt durch die neu gestalteten Freiräume positiv auf das gesamte Areal.







Lageplan



Wohnbebauung Lanserhofwiese, Salzburg

Im Süden von Salzburg haben Wimmer Zaic Architekten eine Siedlung aus den 1970er Jahren durch vier Riegel und einen Solitär nachträglich verdichtet. Die Wohnanlage Lanserhofwiese präsentiert sich durch eine einheitliche Freiraumgestaltung und klare Formen als harmonisches Ganzes. Die Siedlung findet mit den neu errichteten straßenbegleitenden Baukörpern einen durchlässigen Abschluss zum öffentlichen Raum.

<b>Bauherr:</b>	GSWB	<b>Fassadenmotiv:</b>	Geospace Satellitenbilddaten GmbH
<b>Planung:</b>	Wimmer Zaic Architekten	<b>Bebaute Fläche:</b>	2.400 m <sup>2</sup> (Erweiterung)
<b>Mitarbeiter:</b>	D. Braitenthaller, D. Drücker, M. Dornstauder, T. Hahn, M. Lodek, T. Kögl, P. Waldmann, R. Wimmer	<b>Nutzfläche:</b>	5.500 m <sup>2</sup> (Erweiterung)
<b>Statik:</b>	ZT Lienbacher	<b>Planungsbeginn:</b>	02/2000
<b>Grundstücksfläche:</b>	74.000 m <sup>2</sup>	<b>Bauzeit:</b>	2 Jahre
		<b>Fertigstellung:</b>	10/2007
		<b>Baukosten:</b>	ca. € 10.000.000

# Wohnturm am Waldhang

Haus Ita-Krenn /  
junger\_beer architektur /  
Wien

Text: Astrid Meyer, Fotos: junger\_beer architektur

Ein Baugrund von fast 55 Meter Länge und nicht einmal acht Meter Breite zu bebauen stellt eine Herausforderung für die Planer dar: dies umso mehr, wenn es sich um eine Hanglage mit gut 35 Grad Neigung nach Norden handelt. Auf dem elterlichen Grundstück der Baufräule wollte eine vierköpfige junge Familie ihr Haus errichten und lud zwei Architekturbüros zu einem kleinen privaten Wettbewerb. Nach einem ausführlichen Gespräch im Atelier und einer Besichtigung des Bauplatzes entwickelte das Architektenduo junger\_beer einen Entwurf für einen schmalen Wohnkubus und präsentierte die Idee anhand eines Modells. Dieses überzeugte die Baufamilie, und der Auftrag zur Realisierung folgte.

Das Grundstück liegt unweit des Pötzleinsdorfer Schlossparks im 18. Wiener Gemeindebezirk und hat bei einer Gesamtlänge von mehr als 120 Meter nur eine Breite von 7,6 Meter. Das Elternhaus befindet sich am unteren Ende des Grundes nahe der Straße und schließt beidseitig an die Nachbargebäude an. Das Haus der Tochter sollte im südlichen oberen Teil der noch ungeteilten Parzelle erbaut werden. Bergseitig wird das Grundstück von einem unbefestigten Weg begrenzt, der für die Baustelle die einzige Erschließung darstellte. Die gekuppelte Bauweise verlangte nur an einer Seite das Abrücken von der Grundgrenze, wodurch sich eine maximale Gebäudebreite von 4,6 Metern ergab. Um eine angemessene Nutzfläche zu erreichen, blieb also nur, in die Länge und in die Höhe zu gehen.

## SCHMAL UND LANG

Die Architekten Martin Junger und Stefan Beer entwickelten einen lang gestreckten dreigeschoßigen Kubus, der funktional in drei Teile gegliedert ist. Die Wohnräume liegen an den Gebäudeenden und schließen nord- und südseitig an den zentralen Funktions-trakt an. Zwei unterschiedliche Qualitäten werden durch den Entwurf hervorgehoben: Die Schlafräume sind nach Norden ausgerichtet und eröffnen den Blick auf den sonnenbeschienenen Gegenhang.



Dagegen orientieren sich die Aufenthaltsräume nach Süden, wo eine teils in den Hang eingegrabene Terrasse einen intimen Freiraum bietet. Die Dreiteilung des Hauses wird nach außen durch eine unterschiedliche Farbgebung und durch gläserne Einschnitte an der Westseite sichtbar. Die raumhohen Glasschlitz lassen ein paar Strahlen der Nachmittagssonne in die zur Schmalseite offenen Wohnräume einfallen, ohne möglicherweise künftigen Nachbarn Einblicke zu gewähren.

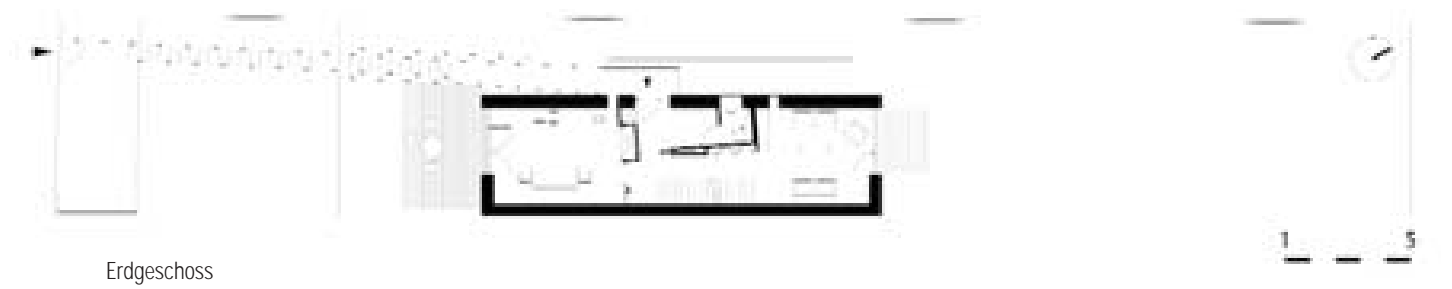
### FUNKTIONAL IM KERN

Die Idee einer Funktionsbox, die den fließenden Raum und die Länge des Gebäudes gliedert, wird im Haus außer durch die Einschnitte durch das Verdrehen der Innenwände spürbar, wodurch abwechslungsreiche Räume entstehen. Dies wird auch durch das Farbkonzept unterstützt, das von der Farbintensität und Vielfalt afrikanischer Trachten inspiriert ist und Bilder bei den reisefreudigen Bauherren weckt. Kräftige Farben wurden nicht zuletzt aus Kostengründen anstelle teurer Materialien eingesetzt. Das Gebäude wurde in Massivbauweise gleichsam in Handarbeit errichtet: Aufgrund des unbefestigten Weges war eine Zufahrt zum Baugrund nicht möglich, und angesichts der Hanglage konnte auch kein Baukran eingesetzt werden. Der Aushub erfolgte mit einem Gartenbagger, und für den Abtransport der Erde sowie für die Anlieferung des Baumaterials diente ein kleiner Kipplaster. Die Baufirma, die mit derartigen Bedingungen vertraut war, errichtete eine Art Rutsche, um die Ziegel zur Baugrube zu befördern.

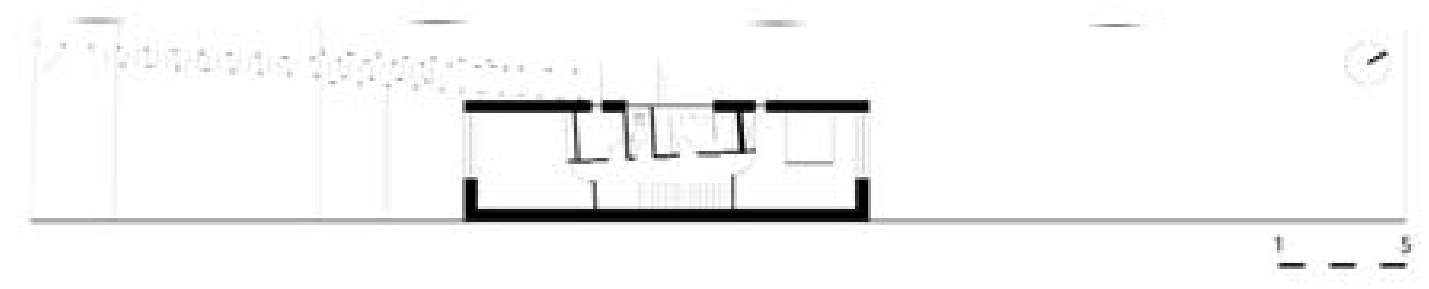
### SCHWEBENDE LEICHTIGKEIT

Aus statischen Gründen, bedingt durch die Hanglage, wurde das Untergeschoß mit Schallsteinen aufgemauert. Die oberen Geschoße sind aus Hochlochziegeln mit VWS-System errichtet und die Geschoßdecken als Gitterträgerdecken ausgeführt. Jene seitlich die Terrasse befestigenden Stützmauern und die Balkone bestehen aus Sichtbeton, während der Zugang an der Gebäudelängsseite als Gitterrostbrücke konstruiert ist. Nachts erstrahlt diese durch verdeckt montierte Leuchten wie ein Laufsteg, der den Besucher auch visuell zum scheinbar schwebenden Eingangsbereich führt. Der Eindruck von Leichtigkeit wird durch Geländerfüllungen aus Sportnetzen noch unterstrichen. Das Gebäude, das aus der Ferne betrachtet sich wie ein Turm mitten im Wald erhebt, bietet der nunmehr fünfköpfigen Familie in engen Raumgrenzen genügend Platz zum Leben. Trotz schwieriger Baubedingungen ist der Bauprozess in gutem Einvernehmen verlaufen und hat, vielleicht gerade deshalb, ein freundschaftliches Verhältnis zwischen Architekten und Bauherren begründet.





Erdgeschoss



Obergeschoss



### Haus Ita-Krenn, Wien, 18. Bezirk

Auf einem langen schmalen Grundstück an einem Nordhang am Stadtrand von Wien haben junger\_beer architektur einen Wohnturm für eine vierköpfige Familie geplant. Das durch einen Funktionskern dreigeteilte Gebäude, das gleichsam in Handarbeit errichtet wurde, bietet zwei besondere Qualitäten: Die Schlafräume öffnen sich zum sonnigen Gegenhang, während die Aufenthaltsräume zur Sonne orientiert, dabei aber introvertiert sind.

<b>Bauherr:</b>	Familie Ita-Krenn	<b>Bebaute Fläche:</b>	75,5 m <sup>2</sup>
<b>Planung:</b>	junger_beer architektur	<b>Nutzfläche:</b>	150 m <sup>2</sup>
<b>Projektleiter:</b>	Martin Junger und Stefan Beer	<b>Planungsbeginn:</b>	04/2005
<b>Mitarbeiter:</b>	Christina Maier	<b>Bauzeit:</b>	1 Jahr
<b>Statik:</b>	Ingenieurbüro Dr. DI K. Petraschka	<b>Fertigstellung:</b>	07/2007
<b>Grundstücksfläche:</b>	390 m <sup>2</sup>	<b>Baukosten:</b>	1,900 €/m <sup>2</sup> netto

# Modernes Refugium in ländlichem Kontext

## Haus G / Gerhard Mitterberger / Matrei in Osttirol

Text: Astrid Meyer, Fotos: Zita Oberwalder

Im Zentrum von Matrei hat Architekt Gerhard Mitterberger eine zeitgemäße Wohnburg für ein Ärztepaar errichtet. Nur wenige Gehminuten entfernt von ihrer Praxis im Matreier Ärztezentrum (MAZ), das ebenfalls vom Grazer Architekten mit Osttiroler Wurzeln geplant worden war, liegt das etwa 1.300 m<sup>2</sup> große Grundstück in sanfter Hanglage mit Blick auf die Tauern. Das Gebäude schmiegt sich der ansteigenden Straße entlang an, knickt nach Südosten und verläuft hier parallel zur Grundgrenze. Eine geschlossene Fassade mit sparsamen Öffnungen zur Straße und zum östlichen Nachbarn schirmen das Haus vor ungewünschten Einblicken ab. An der Innenseite der beiden Schenkel spannt sich ein geschützter Freiraum auf, zu dem sich das Gebäude mit großzügigen Fensterflächen hin öffnet. Dieser Gegensatz von Offenheit und Geschlossenheit zieht sich durch den Entwurf.

### OFFENHEIT VERSUS GESCHLOSSENHEIT

Die Neigung des Grundstücks ausnützend erhebt sich das Gebäude über drei Geschoße und folgt dem Hang mit der Traufkante. Am tiefsten Punkt des Grundstücks befindet sich die Zufahrt, die von einer kniehohen bis auf Mannhöhe ansteigenden Sichtbetonmauer eingefasst, die Schwelle vom privaten zum öffentlichen Raum definiert. Dem Gebäude vorgelagert ist ein kleiner Vorplatz zum Rangieren, der durch eine Bruchsteinmauer zum höher gelegenen Garten abgegrenzt ist. Die Auskragung der Terrasse im Erdgeschoß bietet drei Fahrzeugen trockenen Unterstand und schafft eine überdachte Eingangszone. Ein langer schmaler Gang, an dem Kellerräume und Haustechnik aneinandergereiht sind, führt zur Treppe in die Wohnebene darüber.

Tageslicht, das durch ein Fensterband im Treppbereich tritt, und ein zweigeschoßiger Luftraum leiten auch optisch nach oben. Ein zweiter Eingang erschließt das Gebäude ebenerdig an dessen Nordeck und führt in den Windfang, in den auch die Treppe vom Untergeschoß mündet.

Das Erdgeschoß ist, abgesehen vom Gästebereich am südlichen Gebäudeende, als offenes Raumkontinuum angelegt. Kochen, Essen und Wohnen liegen im Zentrum der Ebene und gehen fließend ineinander über. Am Angelpunkt der Gebäudeschenkel schafft ein Kamin die optische und thermische Verbindung zum Obergeschoß und definiert die Schwelle zwischen Wohnraum und Essbereich. Letzterer ist durch eine raumhohe Verglasung vom Wellnessbereich getrennt, der das Gebäude nach Westen abschließt.

### SICHTBETON, HOLZ UND NATURSTEIN

Sichtbeton, Holz und Naturstein prägen den Raumeindruck im Erdgeschoß. Der nördliche Gebäudetrakt ist in Massivbauweise errichtet und innen in Sichtbeton belassen, der durch die feine Maserung der Bretterschalung natürlich elegant wirkt. Auf der gesamten Ebene wurde Natursteinboden verlegt, der die Räume zu einem Ganzen fasst. Im Gegensatz zum massiven Küchen-Wellnesstrakt ist der Wohntrakt in Holzbauweise errichtet. Die Konstruktion besteht aus einer Holzbox aus Massivholzplatten im Obergeschoß, die auf dem Wohnbereich aufgeständert und über Stahlträger am Dach zurückgespannt ist. Der Wohnraum wird von der natürlichen Holzoberfläche der KLH-Wandelemente dominiert. In zweiter Reihe von der Fassade abgesetzt aufgestellt, bieten diese Staufflächen und schaffen eine zweite Raumschicht,



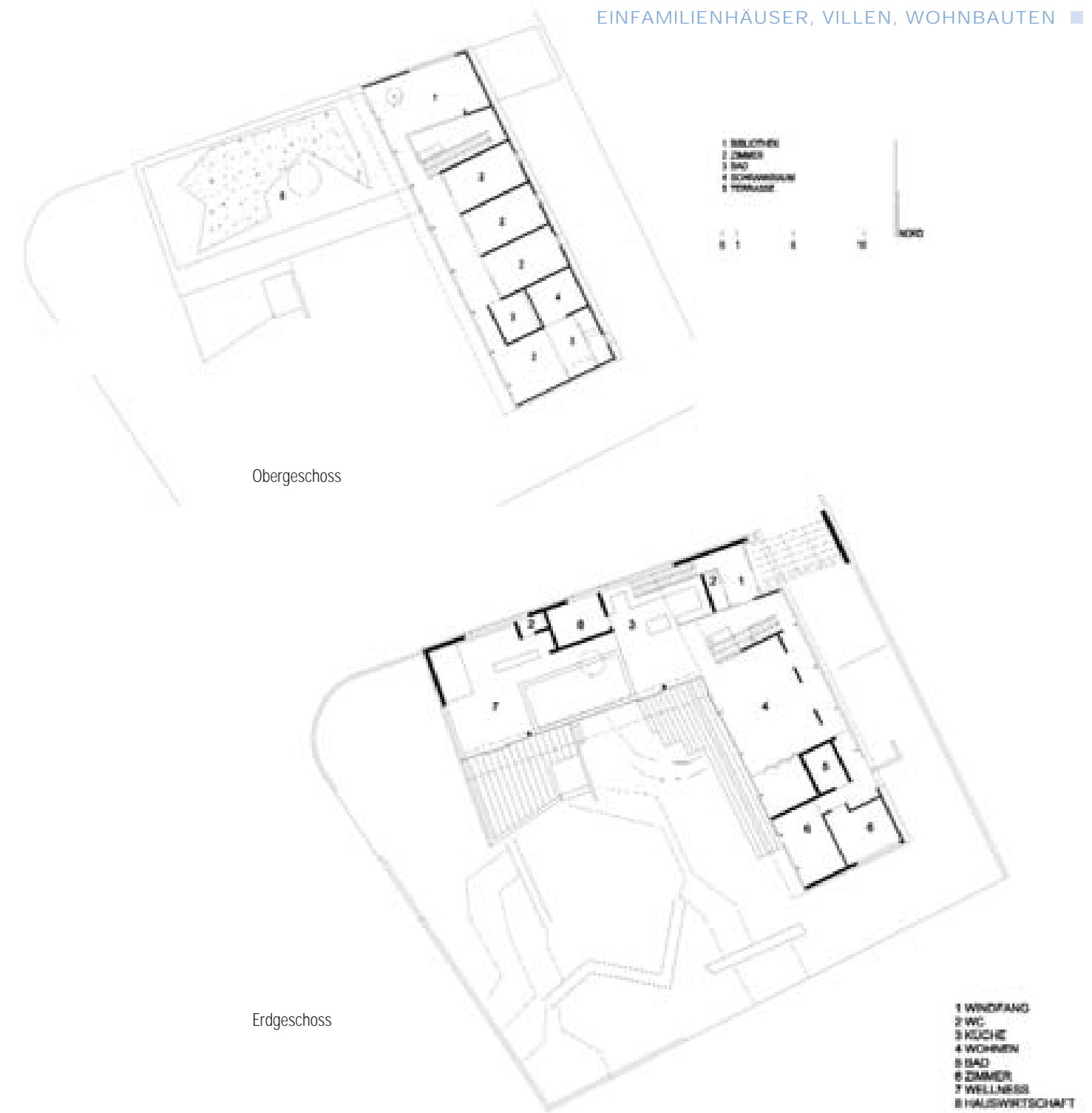


die, natürlich belichtet über ein Fensterband, als Galerie und Gang zum Gästebereich dient. Dieser ist über einen weiteren Zugang auch separat zu erschließen und stellt mit zwei Zimmern und eigenem Bad auch eine großzügige Wohnmöglichkeit für die Großeltern-generation dar.

### WOHNGALERIE MIT AUSBLICK

Die Schlafräume sind im Obergeschoß untergebracht, das über eine Holzterrasse im zweigeschoßigen Zentrum des Hauses erschlossen wird. Wie im Erdgeschoß orientieren sich auch in dieser Ebene alle Räume zum Garten und öffnen sich nach Südwesten. Die Bibliothek mit Galerie bildet das Kopfende der Zimmerflucht: Die drei Kinderzimmer sind entlang eines breiten Spielflurs angeordnet und durch großflächige Glasschiebetüren von diesem abgetrennt. Jedes der identisch großen Zimmer wird über ein kleines quadratisches Fenster in der Außenwand zusätzlich belichtet und belüftet. Den südlichen Abschluss der Raumfolge bildet der Komplex aus Kinderbad, Schrankraum und Elternschlafzimmer mit Bad. Letztere bilden eine räumliche Einheit, die sich auch in den Oberflächen fortsetzt. Wände und Boden des Nassbereichs sind mit Naturstein verkleidet, der nahtlos an die Massivholzwände anschließt. Eine zentral positionierte freistehende Badewanne erinnert an den traditionellen Zuber und stellt das Badevergnügen in den Mittelpunkt. Der Waschtisch faltet sich als marmornes Band auf und wird über ein Oberlicht von oben belichtet. Das Haus G erfüllt die Wünsche der Bauherren an zeitgemäßes Wohnen und bleibt doch durch die natürlichen Materialien im ländlichen Kontext verortet.





Haus G, Matri, Osttirol

Im osttirolerischen Matri hat Architekt Gerhard Mitterberger für ein Ärztepaar mit Kindern ein Refugium geschaffen, das sich neugierigen Blicken von außen verschließt und zum beeindruckenden Bergpanorama hin öffnet. Das Gebäude besteht aus einem massiven Wellnessstrakt und einem Wohntrakt in Holzbauweise, die im rechten Winkel einen großzügigen Garten einschließen. Sichtbeton, Naturstein und Holz prägen die offenen Räume.

<b>Bauherr:</b>	Dr. Cornelia und Dr. Gerhard Gamper	<b>Grundstücksfläche:</b>	1.322 m <sup>2</sup>
<b>Planung:</b>	Arch. DI Gerhard Mitterberger ZT GmbH	<b>Bebaute Fläche:</b>	342 m <sup>2</sup>
<b>Mitarbeiter:</b>	DI A. Kassl, DI M. Landl, Ing. G. Gruber, DI D. Herbst, Ph. Glanzl, P. Raneburger	<b>Nutzfläche:</b>	620 m <sup>2</sup>
<b>Statik:</b>	DI Riebenbauer	<b>Planungsbeginn:</b>	Sommer 2004
		<b>Bauzeit:</b>	2 Jahre
		<b>Fertigstellung:</b>	Sommer 2006
		<b>Baukosten:</b>	1,06 Mio €

